

מקציף חלב

emilio Crema



הראות שימוש

מקציף חלב

emilio Crema

המכשיר האידיאלי להכנת קפוצ'ינו ומשקאות נוספים
מכונות הקפה מבית emilio ומקציף החלב emilio crema,
הן השילוב המושלם להכנת קפוצ'ינו איכותי ביתי.

ברכות!

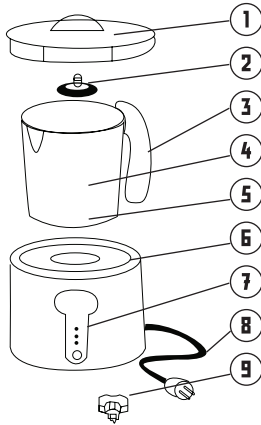
לקוח יקר,

אנו מברכים אותך על שבחרת במקציף החלב emilio crema.
לפני השימוש במכשיר, אנו ממליצים לקרוא בקפידה את ההוראות במדריך
השימוש כדי לנצל את מלוא יתרונות הפונקציות של המכשיר ולהימנע מכל
הבעיות שעלולות להתעורר עקב שימוש לא נכון במכשיר.

נא לקרוא במלוא תשומת הלב את הוראות השימוש

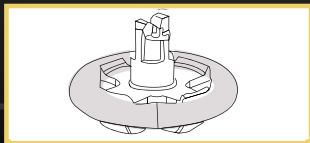
הוראות שימוש במכשיר להקצפת חלב

הספק / תדר: 50Hz 550-650w
צריכת החשמל: AC 220-240V
גוף חימום: חימום ע"י דיסק שטוח
קיבולת: חלב טרי 130-300 מ"ל כבל ראשי: 0.75 מטר
מידות: 185 מ"מ אורך 122 מ"מ רוחב
214 מ"מ גובה



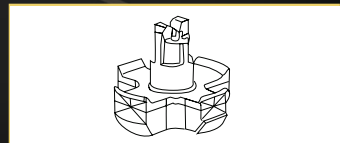
1. מכסה
2. מיקסר
3. ידית
4. קו סימון גובה
5. מיכל
6. בסיס
7. בורר
8. כבל אספקת חשמל
9. מיקסרים חלופיים

מיקסר להכנת חלב מוקצף



שוקו חם
הקצפת חלב
מקצף

מיקסר עבור חלב חם



קו סימון גובה
Max מ"ל 230
200 מ"ל
Min מ"ל 130

אנא קרא/י בעיון את הוראות ההפעלה הוראת אזהרה בנושא בטיחות

לאחר פתיחת האריזה, יש לבדוק שהמכשיר אינו פגום. במקרה של ספק אין להשתמש במכשיר ויש ליצור קשר עם סוכן המכירות שלך

אין להשאיר חלקי האריזה, אריזות פלסטיק וכו' ברשות ילדים כי הם מהווים מקור פוטנציאלי לסכנה.

המכשיר מיוצר רק לצורך הכנת חלב מוקצף ושוקו חם.

יש להשתמש במכשיר אך ורק למטרות שהוא נועד להן. כל שימוש אחר במכשיר ייחשב כבלתי הולם ויכול להיות מסוכן וכן לבטל כל תנאי האחריות.

היצרן מסיר מעליו כל אחריות בגין כל נזק הנגרם עקב שימוש בלתי הולם או בלתי הגיוני.

במקרה של כשל או תקלה במכשיר, אל תנסה/י לתקן את המכשיר בעצמך. לצורך תיקונים, נא לפנות רק למרכזי שירות המורשים ע"י היצרן. אם אינך ממלא/ת אחר המידע הנ"ל את/ה עלול לסכן את בטיחות המכשיר.

מכשיר זה לא נועד להיות בשימוש על ידי אנשים בעלי מוגבלות גופנית, חושית או נפשית או חוסר ניסיון והיכרות עם המכשיר. הם חייבים להיות בהשגחה על ידי אדם אחראי כדי לשמור על ביטחונם או לקבל הדרכה של אדם זה כדי לדעת כיצד להשתמש במכשיר.

הילדים חייבים להיות בהשגחה על ידי אדם אחראי כדי להבטיח שהם אינם משחקים במכשיר.

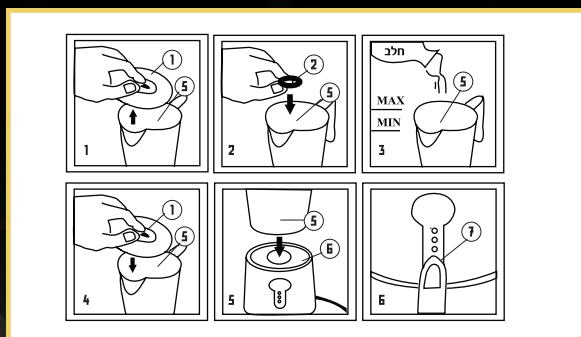
יש להרחיק את המכשיר מהישג ידם של ילדים בעת השימוש כי החלב
חם מאד

אין לטבול את בסיס המכשיר במים לצורך ניקוי, כי מדובר במכשיר
אלקטרוני. בעת השימוש במכשיר אסור לגעת בשטח המיכל או בגוף
החימום.

חשוב מאד

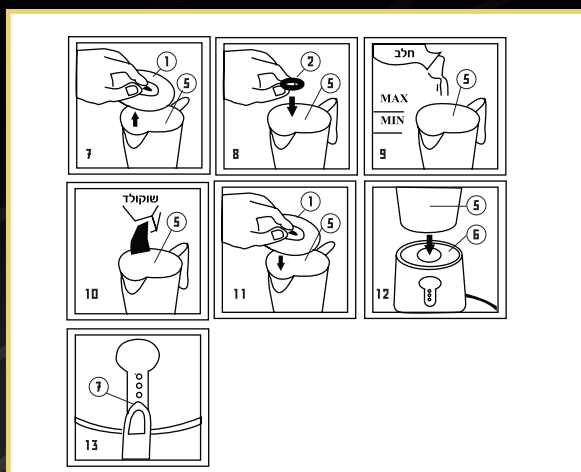
אם המכשיר התחמם כבר, יש להניח לו שיתקרר לחלוטין לפני השימוש,
נא לוודא שדיסק החימום הוא נקי.

אין להשאיר שום דבר על פני השטח של גוף החימום ובחלק התחתון
של המיכל.



- איור 1.** לפתוח את מכסה המכשיר
- איור 2.** להתקין את המיקסר במיכל.
- איור 3.** למלא עד 200 מ"ל לחלב מוקצף במיכל או עד הקו המסומן. Max - אם תמלא/י יותר, אתה עלולה לגרום לשפיכת עודפי החלב החם.
- איור 4.** לסגור את המכסה
- איור 5.** להניח המיכל על הבסיס. נא לוודא שהתקע מוכנס לתוך השקע.
- איור 6. פונקציות:**
- פונקציה 1:** לחיצה אחת על כפתור ההפעלה, תדלק נורה להקצפה חמה
- פונקציה 2:** לחיצות על כפתור ההפעלה תדלק נורה אדומה להקצפה חמה יותר עבור חימום שוקו או משקאות אחרים
- פונקציה 3:** לחיצות על כפתור ההפעלה תדלק נורה כחולה להקצפה (קרה) ללא חימום.

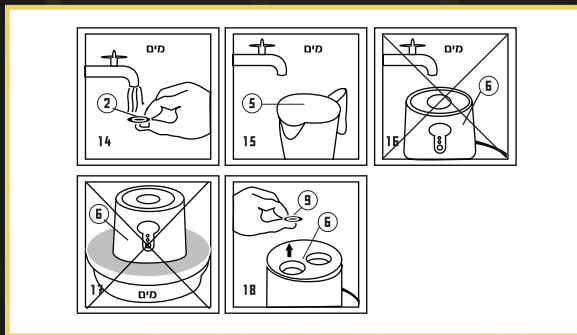
כאשר תרצה/י לעצור את המכשיר במהלך התהליך, תוכל/י ללחוץ על הכפתור והמקציף ייעצר באופן אוטומטי...



- איור 7.** לפתוח את מכסה המכשיר
- איור 8.** להתקין את המיקסר במיכל
- איור 9.** למלא עד 300 מ"ל חלב במיכל או עד הקו המסומן - MAX. אם תמלא/י יותר אתה עלול לגרום לשפיכת עודפי החלב החם.
- איור 10.** אין למלא יותר מ-200 גרם אבקת שוקו או חבילת שוקולד במיכל.
- איור 11.** לסגור את מכסה המכשיר
- איור 12.** להניח את המיכל על הבסיס. נא לוודא שהתקע מוכנס לתוך השקע.
- איור 13.** יש ללחוץ שלוש פעמים על הכפתור עד שהאייקון יידלק. כשתפעיל /י את המכשיר בפעם הראשונה הנורה תדלק והמיקסר יתחיל לבחוש את החלב. לאחר 300 עד 420 שניות המכשיר יפסיק באופן אוטומטי והנורה תכבה. בינתיים, המיכל מלא בשוקו חם אשר ניתן לשפוך לתוך ספל. כשתבקשי/י לכבות את המכשיר באמצע התהליך תוכלי/י ללחוץ שוב על הכפתור וייעצר מיד.

ניקוי ותחזוקה

לפני ניקוי המיכל נא להמתין עד שיתקרר. יש להשתמש בספוגית או מברשת עם סבון נוזלי רך כדי לנקות את המיכל מבפנים. אל תשתמשי/י בממיסים או בחומרי ניקוי שוחקים. אסור לחלוטין להשתמש בכלי ניקוי חורצים, דיסקים או צמר פלדה. נגבי/י את הצד החיצוני של הבסיס עם מטלית לחה. יש להקפיד לא להרטיב את החלקים המתחברים לחשמל. לא לשטוף במדיח כלים



- איור 14. להסיר את המיקסר ולשטוף.
- איור 15. יש ליצוק מי ברז לתוך המיכל כדי לשטוף אותו.
- איור 16. אין לטבול את בסיס התמיכה של מכשיר החימום עם מים מהברז.
- איור 17. אסור לשטוף או להרטיב את בסיס התמיכה של מכשיר החימום עם מים מהברז.
- איור 18. מתחת לבסיס תמצאו מיקסר אחד רזרבי.

יש לנקות מיד לאחר כל שימוש!

פיתרון בעיות

פגם:

כאשר כפתור ההפעלה במצב ON אבל הנורה לא נדלקת והמכשיר לא עובד.

פתרון:

יש לכדוק שכבל החשמל מחובר למקור אספקת חשמל.
<< יש לוודא שהמיקסר ממוקם בצורה נכונה בתוך המיכל.

פגם: החלב לא עולה.

פתרון:

<< יש לוודא שהמיקסר ממוקם בצורה נכונה בתוך המיכל.

פיתרון בעיות

אין להשליך את מוצרי החשמל באותו המיכל יחד עם פסולת של חיי יומיום, יש להשתמש במיכלים למיין סלקטיבי, או ליצור קשר עם מחלקת השירות לאיסוף כלי חשמל ביתיים.

<< אם את/ה זקוק להיפטר מהמכשיר שלך, עליך למסור אותו למרכז מורשה האחראי למחזור את הרכיבים החשמליים והאלקטרוניים (*) זאת על מנת להגן על הסביבה, ולמנוע מפגעים ומטרדים אפשריים. לקבלת מידע נוסף אודות מחזור אנא פנו למשרד העירייה, המחלקה לאיסוף וטיפול בפסולת או שירות המחזור שאת/ה להסתייע בו!

<<אין לזרוק המכשיר בטבע.

תווית זיהוי מוצמדת על גבי המכשיר בהתאם לתקנה (EC/2002/96) WEEE לגבי פסולת של ציוד חשמלי, אלקטרוני, כפי שתוכנן על ידי השוק האירופאי.

מקציף חלב

emilio Crema

אזהרה משלימה

אם המכשיר אינו תקין ואינו פועל כשורה יש לנתק אותו ולא לנסות לתקן אותו. אם נדרשים תיקונים עליך להתקשר ולפנות באופן בלעדי למשווק המורשה. אי ציות להוראות הנ"ל עלולה לפגוע בבטיחות המכשיר. היצרן אינו יכול ליטול על עצמו אחריות לגבי אנשים, בעלי חיים, או לגבי כל נזק שיגרם לחפצים אחרים בשל שימוש לקוי או חוסר אחריות, ולגבי תיקונים שבוצעו על יד אנשים בלתי מוסמכים.



פרטי היצרן: אמיליו
ארץ יצור: סין

יבואן - תבור סחר בע"מ
כתובת יבואן: האשגל 18, חיפה
www.favor-trade.com

